

DELGAZ grid	SPECIFICAȚIE TEHNICĂ pentru CLESTE ARTICULAT PENTRU EXTRAGEREA ELEMENTELOR FUZIBILE	Indicativ	ST 429
		Pagina: 1 / 10	

SPECIFICAȚIE TEHNICĂ
pentru
CLEȘTE ARTICULAT PENTRU EXTRAGEREA ELEMENTELOR FUZIBILE

Prezenta specificație tehnică s-a întocmit de către:
Departament Strategie și Tehnologie Rețea Electricitate
Serviciu Tehnologie și Inovare Rețea Electricitate
din cadrul **DELGAZ GRID S.A.**

DELGAZ grid	SPECIFICAȚIE TEHNICĂ pentru CLEȘTE ARTICULAT PENTRU EXTRAGEREA ELEMENTELOR FUZIBILE	Indicativ	ST 429
		Pagina: 2 / 10	

FOAIE DE VALIDARE


SPECIFICAȚIE TEHNICĂ

pentru

CLEȘTE ARTICULAT PENTRU EXTRAGEREA ELEMENTELOR FUZIBILE


	Funcție/compartiment	Nume și prenume	Semnătura
Aprobat:	Director Departament Strategie și Tehnologie Rețea Electricitate	Stelian BULIGA	
Verificat:	Șef Serviciu Tehnologie și Inovare Rețea Electricitate	Marius IUZIC	
	Expert Tehnologie Lucru sub Tensiune	Corneliu PÂSLARIU	
Elaborat:	Specialist Tehnologie Lucru sub Tensiune	Cristinel STAN	

Data intrării în vigoare	Actualizări document (A)	Elaborator variantă anterioară:
01.06.2021	A0	Cristinel STAN

	<p style="text-align: center;">SPECIFICAȚIE TEHNICĂ pentru CLESTE ARTICULAT PENTRU EXTRAGEREA ELEMENTELOR FUZIBILE</p>	Indicativ	ST 429
		Pagina: 3 / 10	

Cuprins:

1.	Domeniul de utilizare	4
2.	Cerințe generale și specifice	4
2.1	Condiții constructive generale	4
2.2	Cerințe specifice	4
2.3	Protecția anticorozivă	4
2.4	Marcare și inscripționare.....	5
2.5	Eliminarea deșeurilor	5
2.6	Teste și acceptări.....	5
2.6.1	Acceptarea echipamentelor	5
2.6.2	Teste	5
3.	Documentații	5
3.1	Documentații depuse la faza de ofertare	5
3.2	Documentații transmise la livrare	6
4.	Logistica	6
4.1	Ambalare, transport și depozitare	6
4.2	Recepția	6
5.	Garanții	6
6.	Anexe	7
	Anexa 1 Standarde, legi și prescripții aplicabile.....	7
	Anexa 2 Date tehnice	8
	Anexa 3 Domeniu de utilizare, exemple de clește articulată pentru extragerea elementelor fuzibile, detaliu de execuție capăt canelat, exemplu de utilizare	9

	SPECIFICAȚIE TEHNICĂ pentru CLESTE ARTICULAT PENTRU EXTRAGEREA ELEMENTELOR FUZIBILE	Indicativ	ST 429
		Pagina: 4 / 10	

1. Domeniul de utilizare

Prezenta specificație tehnică se aplică la procedura de achiziție a cleștelui articulat pentru extragerea elementelor fuzibile utilizat pentru lucrul sub tensiune în rețelele de MT ale Delgaz-Grid S.A.

Cleștele articulat pentru extragerea elementelor fuzibile este un dispozitiv utilizat pentru a apuca, a instala sau deplasa siguranțele fuzibile. Acest dispozitiv este o sculă adaptabilă cu capăt canelat concepută pentru a fi utilizată cu prăjina universală.

2. Cerințe generale și specifice

Produsele achiziționate trebuie să îndeplinească cerințele generale specificate în standardele din Anexa 1 atașată, să poată fi operate în condiții de siguranță și să fie compatibile cu echipamentele existente pentru lucru sub tensiune ale instalațiilor DELGAZ GRID S.A..

Cleștele articulat pentru extragerea elementelor fuzibile trebuie să respecte toate standardele și cerințele legislative aplicabile, chiar dacă acestea nu sunt menționate explicit în prezenta specificație tehnică.

2.1 Condiții constructive generale

Toate produsele, trebuie să asigure o funcționare normală, în limita condițiilor de mediu și electrice de sistem, indicate de beneficiar în specificația tehnică.

Cleștele articulat pentru extragerea elementelor fuzibile va fi astfel construit, încât operațiile curente de exploatare și întreținere să poată fi executate în condiții de siguranță pentru operatori; va fi certificat din punct de vedere al securității muncii și va avea marcat în mod distinct și lizibil marcajul de siguranță.

2.2 Cerințe specifice


Toate cerințele specifice se găsesc în capitolul 6. Anexe, Anexa 2: Tabel cu valorile caracteristicilor tehnice solicitate de achizitor și valorile ofertate ale acestor caracteristici.

Cleștele articulat pentru extragerea elementelor fuzibile se va folosi pentru lucrări ce se vor executa sub tensiune conform celor prezentate în Anexa 3. Este un echipament la care nu se face mentenanță.

2.3 Protecția anticorozivă

Toate părțile metalice neacoperite cu plastic electroizolant ale echipamentului vor fi protejate eficient și durabil împotriva coroziunii în concordanță cu SR EN ISO 1461 (sau echivalent) și SR EN ISO 2063 (sau echivalent) și vor respecta următoarele valori:

Grosimea piesei	Stratul de zincare [μm]
Otel >6mm	70
Otel >3mm≤6mm	55
Otel >1,5mm≤3mm	45
Otel <1,5 mm	35
Piese turnate ≥6mm	70
Piese turnate <6mm	60
Piese filetate	
diametrul > 6mm	40
diametrul ≤ 6mm	20
Alte piese centrifugate	
diametrul > 3mm	45
diametrul ≤ 3mm	35

	SPECIFICAȚIE TEHNICĂ pentru CLESTE ARTICULAT PENTRU EXTRAGEREA ELEMENTELOR FUZIBILE	Indicativ	ST 429
			Pagina: 5 / 10

2.4 Marcare și inscripționare

Toate produsele vor fi inscripționate cu etichete din materiale rezistente în timp sau ștanțate cu minim următoarele date:

- fabrica producătoare;
- tipul dispozitivului;
- anul și luna fabricației;
- standardul de fabricație **SR EN 60832-2 (sau echivalent)**

Produsul va avea inscripționat pe cu dublu triunghi (potrivit pentru lucru sub tensiune) conform Anexei A din IEC **60417-1 sau echivalent**.

2.5 Eliminarea deșeurilor

Furnizorul va pune la dispoziția beneficiarului instrucțiuni privind modul de tratare/valorificare a dispozitivului după expirarea duratei de viață.

Totodată se vor prezenta fișe de securitate pentru componente periculoase, cu impact asupra mediului.

2.6 Teste și acceptări

2.6.1 Acceptarea echipamentelor

Delgaz Grid S.A. își rezervă dreptul de a asista la testarea produsului după ce s-a dat comanda de achiziție.

Clestele articulat pentru extragerea elementelor fuzibile va fi acceptată doar dacă sunt îndeplinite cerințele din prezenta specificație tehnică.

2.6.2 Teste

Clestele articulat pentru extragerea elementelor fuzibile va avea toate testele și verificările făcute în concordanță cu cap. 5.6. din **SR EN 60832-2** (sau echivalent).

După acceptarea ofertei, beneficiarul poate solicita efectuarea testelor de rutină (individuale) conform standardelor specifice. Ofertantul va pune la dispoziția beneficiarului certificatele tuturor testelor.

3. Documentații

3.1 Documentații depuse la faza de ofertare


Ofertă depusă trebuie să conțină Specificația tehnică asumată și semnată de către furnizor. În cazul neîndeplinirii unor performanțe sau cerințe solicitate, ofertantul va indica clar acest aspect.

Pe lângă Specificația tehnică semnată, ofertantul va prezenta și următoarele documentații tehnice:

- Cărțile tehnice redactate în limba română (pe suport de hârtie și în format electronic) trebuie să cuprindă: caracteristici funcționale; instrucțiuni de montaj; gabarite; instrucțiuni de verificare și instrucțiuni de exploatare.
- Fișă de service care să conțină lista operațiilor de revizie și reparație a dispozitivului;
- Buletine de verificare pentru testele de tip conform cap. 5.6. din **SR EN 60832-2** (sau echivalent).
- Procedura proprie de testare;
- Instrucțiuni privind modul de tratare/valorificare a echipamentului după expirarea duratei de viață și fișe de securitate pentru componente periculoase, cu impact asupra mediului.

Ofertantul va prezenta și următoarele documentații prevăzute în NTE 10/11:

- certificat de conformitate din punct de vedere al securității muncii;

	SPECIFICAȚIE TEHNICĂ pentru CLESTE ARTICULAT PENTRU EXTRAGEREA ELEMENTELOR FUZIBILE	Indicativ	ST 429
			Pagina: 6 / 10

- declarația de conformitate din punct de vedere al securității și sănătății în muncă.

3.2 Documentații transmise la livrare

Odată cu fiecare echipament livrat, furnizorul va transmite și următoarele documente:

- Cărțile tehnice redactate în limba română (pe suport de hârtie și în format electronic) trebuie să cuprindă: caracteristici funcționale; instrucțiuni de montaj; gabarite; instrucțiuni de verificare și instrucțiuni de exploatare.
- Fișă de service care să conțină lista operațiilor de revizie și reparație a dispozitivului;
- Buletine de verificare pentru testele individuale de serie conform cap. 5.6. din **SR EN 60832-2** (sau echivalent).
- Procedura proprie de testare;
- Instrucțiuni privind modul de tratare/valorificare a echipamentului după expirarea duratei de viață și fișe de securitate pentru componente periculoase, cu impact asupra mediului.

Ofertantul va prezenta și următoarele documentații prevăzute în NTE 10/11:

- certificat de conformitate din punct de vedere al securității muncii;
- declarația de conformitate din punct de vedere al securității și sănătății în muncă.

4. Logistica

4.1 Ambalare, transport și depozitare

Toate materialele și echipamentele achiziționate vor fi livrate conform conceptului logistic al DELGAZ Grid S.A.

4.2 Recepția

Recepția produselor livrate se va face în depozitele beneficiarului sau la locul de montaj, de către personalul de specialitate al DELGAZ Grid, conform prevederilor din Caietul de sarcini/documentația descriptivă. La recepție produsele vor fi verificate atât cantitativ cât și calitativ. Orice abatere de la cerințele exprimate în prezenta specificație tehnică va fi considerată neconformitate.


Înainte de prima livrare, beneficiarul își rezervă dreptul de participare la teste FAT. Această participare se va face pentru fiecare tip de echipament oferat.

5. Garanții

Perioada de garanție minimă acceptată de beneficiar este de 36 de luni de la data recepției cantitative și se compune din două termene și anume:

- a) perioada de garanție la depozitare: minim 12 luni de la data recepției cantitative;
- b) perioada de garanție în exploatare: este egală cu perioada de garanție oferată - n, unde "n" este egal cu numărul de luni de depozitare.

Prin caietul de sarcini/documentația descriptivă poate fi solicitată o altă perioadă de garanție, fiind prioritară, dar nu mai mică decât termenul precizat în prezenta Specificație Tehnică

	<p style="text-align: center;">SPECIFICAȚIE TEHNICĂ pentru CLESTE ARTICULAT PENTRU EXTRAGEREA ELEMENTELOR FUZIBILE</p>	Indicativ	ST 429
		Pagina: 7 / 10	

6. Anexe

Anexa 1 Standarde, legi și prescripții aplicabile

Toate dispozitivele achiziționate trebuie să îndeplinească cerințele specificate în următoarele documente:

Standarde specifice:

SR EN 60832-2	sau echivalent	Lucrări sub tensiune. Prăjini electroizolante și scule adaptabile. Partea 2: Scule adaptabile
SR EN 60743	sau echivalent	Lucrări sub tensiune. Terminologie pentru scule, dispozitive și echipamente
SR EN 61318	sau echivalent	Lucrări sub tensiune. Evaluarea de conformitate aplicabilă sculelor, dispozitivelor și echipamentelor
IEC 60417-1	sau echivalent	Simboluri grafice utilizate pe echipamente. Partea 1: Aspecte generale și aplicații

Standarde și norme generale:


SR EN ISO 17065	sau echivalent	Evaluarea conformității. Cerințe pentru organisme care certifică produse, procese și servicii
SR EN ISO 1461	sau echivalent	Acoperiri termice de zinc pe piese fabricate din fontă și oțel. Specificații și metode de încercare
SR EN ISO 2063	sau echivalent	Pulverizare termică. Acoperiri metalice și alte acoperiri anorganice. Zinc, aluminiu și aliajele lor
SR EN 60038	sau echivalent	Tensiuni standardizate de CENELEC
SR EN 60071	sau echivalent	Coordonarea izolației
SR EN 60216	sau echivalent	Materiale electroizolante. Proprietăți de durabilitate termică
SR EN 60706	sau echivalent	Mentenabilitatea echipamentelor

*Cerințele se referă la respectarea Standardelor Române sau echivalente

Alte prescripții aplicabile:

NTE 010/11 Norma tehnică privind stabilirea cerințelor pentru executarea lucrărilor sub tensiune în instalațiile electrice.

Normele și reglementările menționate mai sus nu elimină obligația furnizorului de a respecta întru totul legile, reglementările și prescripțiile legate de proiectarea, construcția, montajul, testarea, transportul, instalarea și operarea produselor furnizate.

	SPECIFICAȚIE TEHNICĂ pentru CLESTE ARTICULAT PENTRU EXTRAGEREA ELEMENTELOR FUZIBILE	Indicativ	ST 429
		Pagina: 8 / 10	

Anexa 2 Date tehnice

Nr. crt.	Specificația caracteristicilor	U.M.	Valori solicitate	Valori oferite
1	Condiții climatice și de mediu			
1.1	Locul de utilizare		exterior	
1.2	Altitudinea maximă	m	2.000	
1.3	Temperatura aerului:			
	- minimă	°C	- 15	
	- maximă	°C	+ 50	
1.4	Umiditatea relativă a aerului fără condens	%	80	
2	Caracteristici fizice			
2.1	Greutate maximă	kg	1,13	
2.2	Dimensiuni maxime [LxIxH]	mm	210x105x80	
2.3	Capacitate minimă de prindere	mm	38	
2.4	Capacitate maximă de prindere	mm	64	
3	Condiții constructive			
3.1	Capătul canelat este din aliaj de metal protejat împotriva coroziunii		DA	
3.2	Dispozitivul are un capăt canelat care să permită atașarea la o prăjină universală respectând dimensiunile din fig.1 anexa 3 (conform SR EN 60832-2 sau echivalent)		DA	
3.3	Piese finale și mecanismul fălcilor cleștelui din aliaj metal protejat împotriva coroziunii.		DA	
3.4	Fălcile cleștelui din aliaj de metal acoperit cu material plastic.		DA	
3.5	Fălcile cleștelui pot fi deschise și închise prin rotirea prăjinii electroizolante		DA	
3.6	Dispozitivul de extragere a siguranței poate fi presetat în orice poziție dorită și blocat acolo prin strângerea piuliței fluture.		DA	
3.7	Dispozitivul are un ansamblu cu arc ce permite ca instrumentul să fie presetat fără blocare, astfel încât să se alinieze cu siguranța în timpul operației de tragere.		DA	
4	Alte precizări			
4.1	Se utilizează pentru lucrul sub tensiune		DA	
4.2	Furnizorul trebuie să dispună de un atelier propriu atestat sau autorizat de către producător în care poate să execute lucrările de revizie și reparație asupra dispozitivului în garanție și post garanție.		DA	

Anexa 3 Domeniu de utilizare, exemple de clește articulat pentru extragerea elementelor fuzibile, detaliu de execuție capăt canelat, exemplu de utilizare

Cleștele articulat pentru extragerea elementelor fuzibile este un dispozitiv utilizat pentru a apuca, a instala sau deplasa siguranțele fuzibile. Acest dispozitiv este o sculă adaptabilă cu capăt canelat concepută pentru a fi utilizată cu prăjina universală.



Exemple de clește articulat pentru extragerea elementelor fuzibile

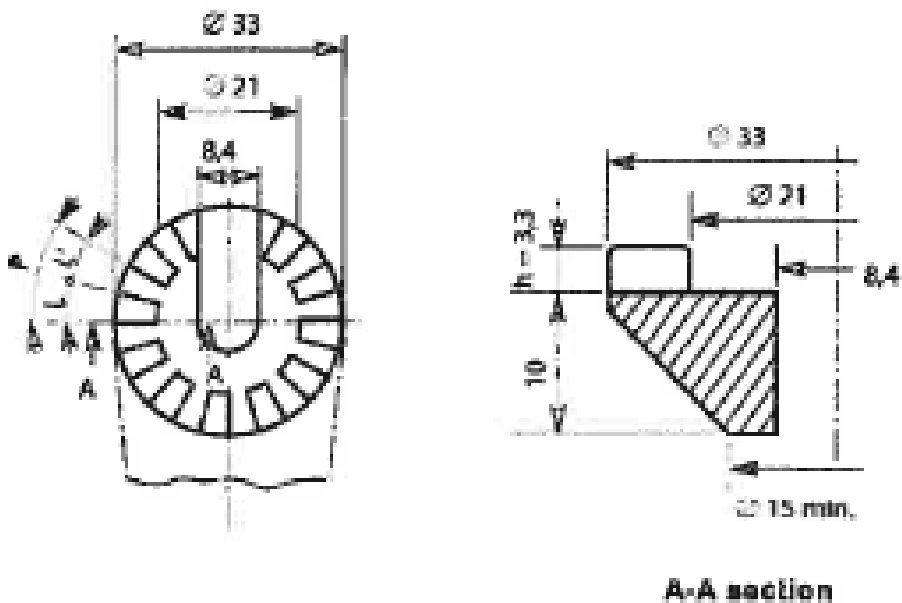


Fig. 1 conform SR EN 60832-2 [fig. A.2]
(dimensiunile sunt în milimetri)



Exemple de utilizare a unui clește articulat pentru extragerea elementelor fuzibile